

# STRATEGIPAPIR FOR JTU 2017

Følgende er en formåls- og organisationsbeskrivelse for Jyllands Tennis Union (JTU) pr. 1.11.2017. Notatet er et produkt i den strategiproces, som JTU' bestyrelsen satte i gang umiddelbart efter den ekstraordinære generalforsamling i oktober 2016.

Notatet indledes med en formålsbeskrivelse for JTU. Denne kan læses som de fokuspunkter der arbejdes med pt. i JTU. Efterfølgende redegøres der for JTU' organisering herunder hvorledes JTU er en ud af fire unioner under specialforbundet for tennis som høre under Dansk Idræts Forbund (DIF).

Papiret er i proces. Som en del af denne proces fremsendes det til JTU klubber i forbindelse med klubmøder november 2017. Dette med en ambition om, at JTU klubberne vil komme med input, som kan berige det videre strategiarbejde.

## 1 FORMÅLSBESKRIVELSE FOR JTU

---

JTU' formål er at virke for tennissportens udvikling og udbredelse i Jylland. Dette gøres bl.a. ved at JTU som bindeled mellem klubberne medvirker til øget samarbejde på tværs af klubberne med henblik på at understøtte kontinuerlige, større og koordinerede tennisaktiviteter som eksempelvis holdturneringer, mesterskaber, stævner og andre aktiviteter. JTU har endvidere til opgave at være bindeled mellem JTU's klubber og DTF.

JTU's ambition er at være relevant og meningsfuld for alle jyske tennisklubber. Dette ved at tilbyde en række attraktive tennisaktiviteter og ved at udvikle og understøtte samarbejde mellem klubber med henblik på facilitere udvikling og udbud af relevante tennistilbud på tværs af klubber i Jylland.

JTU's kerneprodukter er holdturneringen, Jyske Mesterskaber (JM), trænings-samlings, tennisstævner for små og store med alle boldtyper lige fra skumbolde til den klassiske hårde gule bold. Udover udbuddet af kerneprodukter er JTU's rolle, at være bindeled mellem jyske klubber for derigennem, at faciliterer samarbejde med henblik på, at understøtte og udvikle udbud af attraktive tennisaktiviteter på tværs af klubber. Dette er en prioriteret opgave for JTU i 2018.

JTU er medlem af DTF og dermed DIF jf. afsnittet om JTU's organisering. Denne organisering implicere, at JTU er underlagt DTF og DIF's love og retningslinjer (jf. JTU' vedtægter). DTF forestår opgaveløsning som forudsætter koordination på landsplan blandt andet landsholdstræning, Fed Cup, Davis Cup, landsdækkende turneringer, Klubudvikling mv. JTU's opgaveløsning er i højere grad bundet op på regional og lokal opgaveløsning i Jylland baseret på principperne for en netværksbaseret organisation primært drevet af frivillig arbejdsindsats. Dette qua JTU's begrænset økonomi.

JTU klubber betaler knap cirka 1 mio. kr. i kontingent til DTF og JTU. De 655.000 kr. går til DTF. De resterende knap 350.000 kr. er JTU's budget til udvikling af tennis i Jylland.

## 2 ORGANISERING AF JTU

---

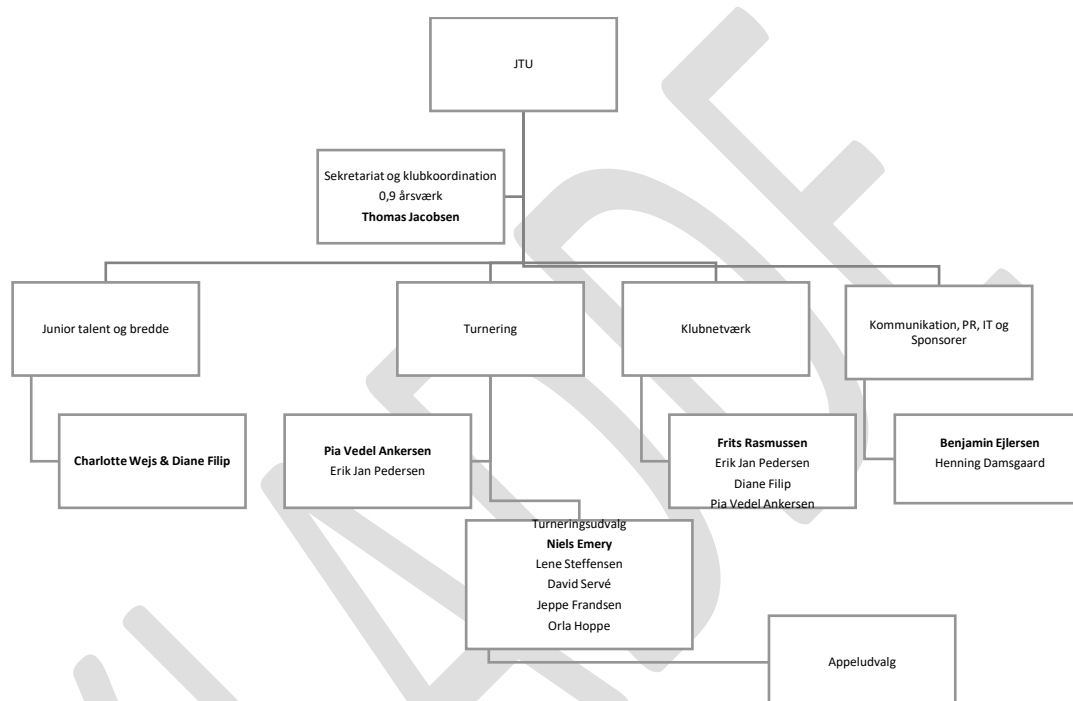
JTU er i høj grad en netværksbaseret organisation med en unionsbestyrelses. JTU's placering som én ud af 4 unioner under DTF og DTF's placering som et ud af mange specialforbund under DIF fremgår

## 2.1 JTU'S BESTYRELSE

JTU er organiseret med en politisk valgt bestyrelse med syv medlemmer, hvor formanden og kassererne vælges særskilt (2017). Der er generalforsamling hvert år i marts måned. JTU' formand har udover sin post i JTU' bestyrelse en bestyrelsespost i Dansk Tennis Forbunds (DTF) bestyrelse.

I tilknytning til JTU er der en sekretariats funktion til drift af JTU' kerneaktiviteter og understøttelse af bestyrelsen arbejde. Denne funktion er bemandet med knap et årsværk. JTU's interne organisering fremgår af figur 1.

Figur 1. Organisering af JTU



JTU er opdelt i fem overordnet udvalg; Talent og elite, Turnering, Bredde- og aktivitetsudvalg, kommunikation mv. og Klubsamarbejde. De fem udvalg har tilknyttet politiske ansvarlige fra bestyrelsen og derudover en række frivillige, som JTU's bestyrelse pt. arbejder med at få på plads.

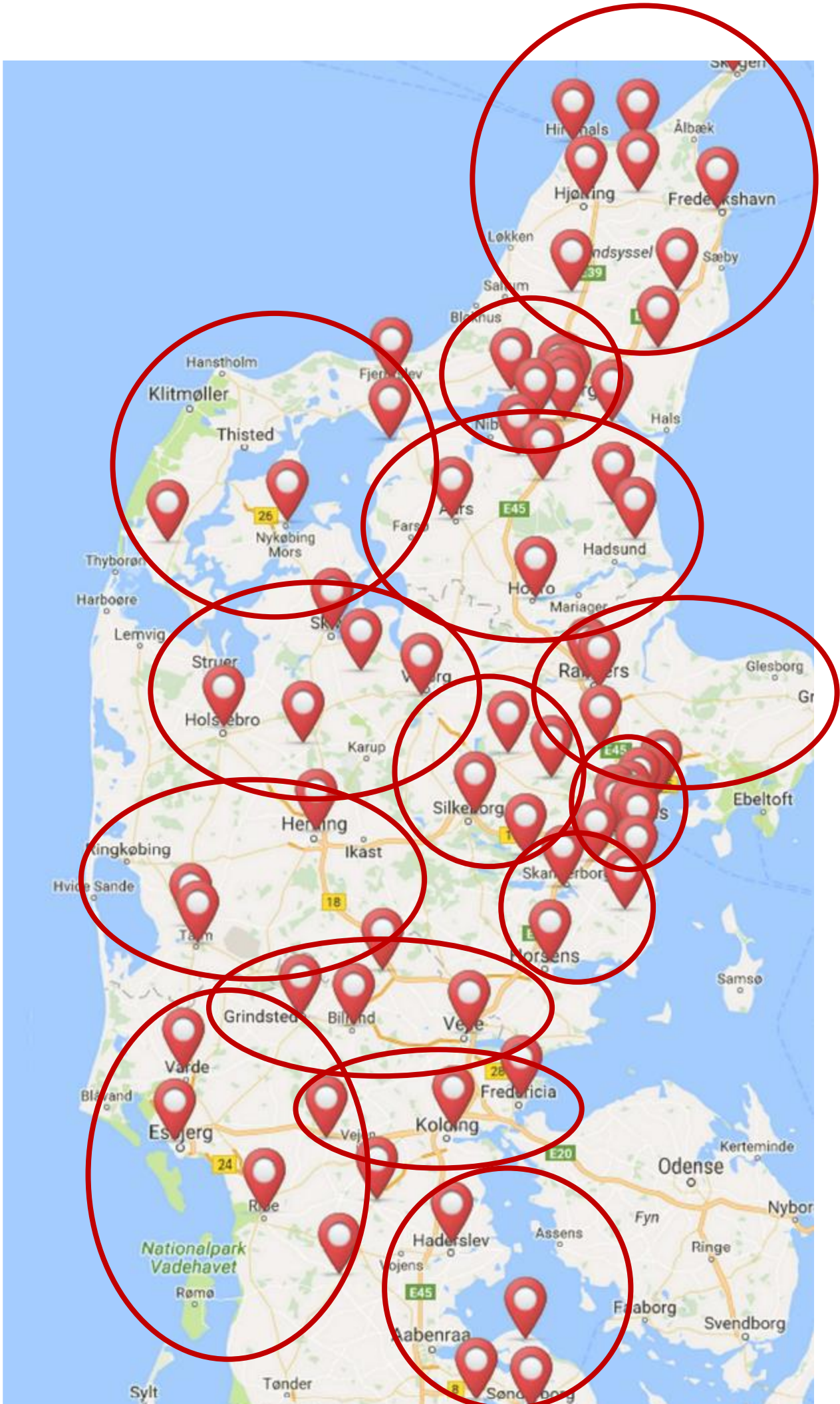
## 2.2 KLUBNETVÆRK- MERE OG BEDRE TENNIS GENNEM SAMSKABELSE

JTU har to ambitioner ift. klubsamarbejde dels, at have et godt samarbejde mellem klubberne og JTU og dels at facilitere klubnetværk mellem klubber. Vi har etableret i alt 14 klubnetværk (se nedenfor).

Der planlægges primo 2018 møder i alle netværk. JTU konsulent Thomas Jacobsen vil afholde møder i de 14 klubnetværk, hvor planen er, at der udarbejdes en aktivitetsplan for de enkelte netværk.

JTU' skal i samarbejde med DTF udbyde det som klubberne ikke selv kan udbyde eksempelvis turneringer, stævner, træningssamlinger, inspirationsmateriale, aktivitetsmanualer såsom tennisskole mv. Endvidere skal JTU understøtte udvikling i klubberne i Jylland dels gennem aktivitetsudbud og dels gennem organisatorisk støtte ved at inspirere og yde bistand til at klubudvikling. Dette sker i samarbejde med DTF' klubudviklingsafdeling.

1	2	3	4	5	6	7	8	9	10	11	12	13	14
Nord		Aalborg	Himmerland	Midt-vest	Djurs-land	Øst-Horsens	Aarhus	Midt vest (Herning)	Øst-vejle	Vadehavet	Syd-øst	Silkeborg	Sønderjylland
ERIK JAN Hirtshals	??	MADS Aalborg	PER Hobro		SUNE Kristrup	ERLING Odder	ANN HEI		BERIT Grindsted	FRITS Ribe	HANS-MARTIN Erritsø	LARS Hinnerup	PEDER Sønderborg
Bindslev Tversted		Aabybro	Bælum	Mønsted	Auning	Horsens	AGF Tennis	Herning	Billund	Esbjerg	Brørup	Resenbro	Broager
Dronninglund		Båndbyernes	Farsø	Skive	Ebeltoft	Hou Omegn	ALTS	Kibæk	BK Vejle	Fanø	Haderslev	Vejerslev	Danfoss
Dybvad		Frejlev	Hadsund	Stoholm	Hornslet	Hørning	Brabrand	Skjern	Egtved Tennis	Ribe	Jels	Hadsten	Ensted
Frederikshavn		Nørresundby	Hobro	Ulbjerg	IF Viking	Odder	Hasle	Tarm	Give	Varde	Læborg	Hammel	Gråsten
Hirtshals		Vestbjerg	Skelund	Viborg	Kristrup	Ry	HEI	Vildbjerg	Grejs		Vejen	Hinnerup	Kværs Tørsbøl
Hjørring		Aalborg Chang	Støvring	Feldborg	Randers	Skanderborg	Højbjerg		Grindsted		Erritsø	Silkeborg	Nordborg
Sindal		Aalborg	Øster Hornum	Holstebro	Assen-toft	Stensballe	Skovbakken		JFS		Fredericia	ØBG Silkeborg	Nybøl
Skagen		Aalborg Østre	Aars	Ny-købing Mors	Thorsager Rønde	Testrup Mårslet	Risskov		Ølgod		Kolding		Sønderborg
Brønderlev			Fjerritslev	Hurup	Skødstrup	BMI Tennis	Århus 1900		Vejle		Seest.		Tandslet
			Løgstør		Fårup Sønderbæk	Viby			Vorbasse				Toftlund
									Brande				Aabenraa
						Stautrup			Sdr. Omme				



### 2.2.1 14 Klubnetværk

I ovenstående tabel og på kortet fremgår det hvorledes vi i JTU i udgangspunktet har tænkt de 14 klubnetværk. Det er en øvelse, og der vil løbende ske tilpasninger således at netværkene tilpasses samarbejdsrelationer, som fungerer i praksis.

Visionen for disse netværk er, at danne rammen omkring aktiviteter som vi i JTU formoder vil være nyttige at drive i et netværk. Det er aktiviteter på tværs af klubber for motions junior- og seniorspillere, hvilket altså vil sige tilbud til spillere som ikke traditionelt set anvender JTU/DTF klassiske holdturnering, JM eller andre formaliserede tilbud.

### 2.2.2 Aktiviteter i de 14 netværk

Under junior – talent og bredde gennemgås aktiviteter initieret af JTU for denne målgruppe. I JTU er vi pt. (ultimo 2017) i gang med at finde frem til 10-15 aktivitetskonsulenter, som alle kan afholde aktiviteterne. Har du kendskab til en (evt. dig selv), som gerne vil være en del af JTU's aktivitetskonsulenter, så skriv til [thomas@jtu.dk](mailto:thomas@jtu.dk)

Det vil være ønskeligt, at der afholdes to til tre senioraktiviteter og tre junioraktiviteter i netværkene (i alt mindst seks). Det kan være træningssamlings på tværs af klubber, motionstræf, stævner mv.

JTU vil være behjælpelig med at finde træner og evt. bidrage med en del af finansieringen til aflønning. For klubber som afholder stævner, motionstræf osv. vil HEAD – vores hoved boldsponsor – levere bolde til arrangement. JTU hjælper også gerne med planlægning mv. Derudover håber vi at kunne inspirere til at flere klubber begynder at deltage i den fleksible holdturnering på enten motions- eller konkurrence niveau.

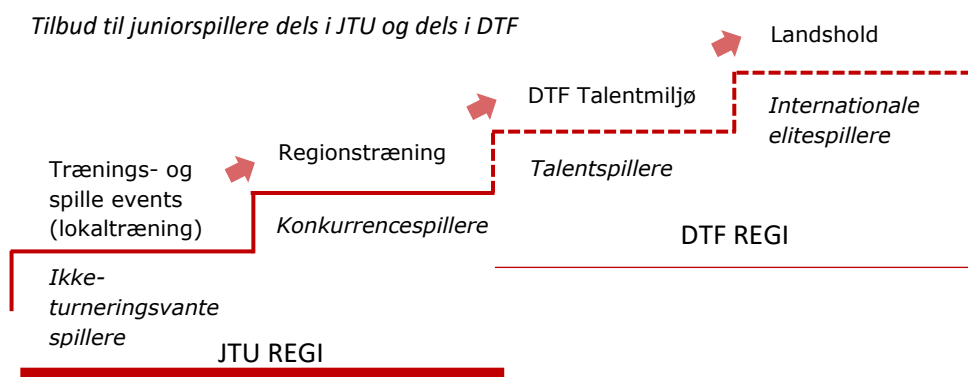
Det er endvidere ønskeligt om etableringen af netværk kan inspirere til at klubber begynder at inviterer spillere fra andre klubber til tennisspil.

## 2.3 JUNIOR – TALENT OG BREDDE

I DTF's strategiarbejde er der dels bevilliget DIF midler og dels afsat DTF midler til etablering af talentmiljøer. DTF har samarbejde med flere klubber omkring etablering af disse.

JTU vil understøtte de klubber, der tilbydes en talentmiljø samarbejdsaftale med DTF, med at udvikle dette i respekt for den økonomiske ressourcefordeling og det politiske ansvar. Det er dog naturligvis uomgængeligt, at JTU gerne ser jysk tennisspillere nu og i fremtiden præstere såvel nationalt som internationalt.

Arbejdsdelingen mellem JTU og DTF fremgår af nedenstående grafiske fremstilling.





Det fremgår af figuren, at arbejdsdelingen mellem DT og JTU angiver JTU til 'ikke-turneringsvante' og konkurrencespillere. Dermed har JTU's opgave i høj grad overlap med kerneopgaverne for DGI tennis. Det er derfor naturligt for JTU at søge samarbejde med DGI, hvor der er muligheder for dette.

Figurens trappe illustrere, at alle starter som 'ikke-turneringsvant' spiller. For nogen spillere er der ikke ambitioner om progression i tennise-niveauet, men for andre vil der være motivation og talentpotentiale til progression til konkurrencespillere, talentspillere og evt. international spillere. Det vil sige, at udgangspunktet for enhver udvikling er det 'ikke-turneringsvante' niveau. Dermed er det givet, at alle juniortennisspillere - uanset alder – skal mødes med tilbud og aktiviteter for "ikke-turneringsvante" spillere.

### 2.3.1.1 *Spil- og træningsdage for 'ikke-turneringsvante'*

For bredde juniorspillere, benævnt 'ikke-turneringsvante', arbejdes der med tilbud om lokale trænings- og spilleevent. JTU kan hjælpe med at stille aktivitetskonsulenter til rådighed for klubnetværkene, således at der kan afholdes disse Spil- og træningsdage. Ambitionen er, at samle juniorspillerne på tværs af klubber til lokale trænings- og spilleevent tre gange i udesæsonen (og gerne til skumtennistævner eller andet om vinteren). JTU supplerer dermed klubberne i deres arbejde med at levere den grundlæggende træning til juniorspillerne. Initiativet med lokale trænings- og spilledage er startet op i 2017.

I 2017 var der forsøg med *Spil- og træningsdage*. Evalueringen af disse er gode fra de juniorer der deltog, men det var alt for få der deltog. Det er derfor nødvendigt, at der op til udesæsonen 2018 i klubnetværkene planlægges 2-3 *Spil- og træningsdage*. Ideen med dagene er at juniorspillerne får nogle gode sociale oplevelser, udvikle sig tennismæssigt og får erfaring med at spille kampe. Det er dermed håbet, at en del af juniorspillerne bliver inspireret og motiveret til at spille holdkampe og turneringer på længere sigt. De er dermed blevet konkurrencespillere.

### 2.3.1.2 *Skumtennis og Skoletennis*

Med henblik på at udbrede kendskabet til tennis og gøre sporten let tilgængelig for blandt (skole-)børn har JTU følgende satsninger:

- Skoletennis forløb i foråret
- Skumtennis i indendørsæsonen
  - Skumtennis på skoleskemaet i idrætstimerne
  - Mini Tennistævner

Skoletennisforløb i JTU regi er under opbygning. Ideen, er at introducerer skoleklasser til tennis. Til dette formål, kan en JTU aktivitetskonsulent komme ud i skoletiden. Aftalerne omkring dette laves med JTU konsulent Thomas Jacobsen [thomas@jtu.dk](mailto:thomas@jtu.dk)

Skumtennis, som spilles med skumbolde, er en læringsvenlig indgang til tennisspillet. Tennis anses som en sport der er vanskelig at lære, hvilket betyder at der er et stort fastholdelsesproblem. Det er derfor essentielt, at der er en indgangsmulighed til tennis hvor spillet i højere grad leges ind, og det er nemmere og sjovere at lære spillet, hvilket forventes at bidrage til bedre fastholdelse.

Skumtennis spilles på badmintonbaner og spilles derfor også om vinteren. Det er derfor oplagt for JTU, som i høj grad består af klubber som ikke har indendørsbaner, at satse på skumtennis.

For vintersæsonen arbejdes der med at afvikle 10 skumtennistævner, således at juniorspillere får muligheden for sjove oplevelser henover vinteren.

### 2.3.1.3 Regionstræning – For konkurrencespillere

Mange klubber i Jylland er mindre klubber og der kan derfor nemt opstå behov for træning til konkurrencespillere på tværs af klubber. JTU tilbyder derfor regionsamlinger med træning og ny inspiration til juniorerne i årgangene U10 til U16 – på tværs af klubber i hver region (Nord, Syd, Øst og Vest). Ved at deltage i regionstræning skærper spillerne deres konkurrenceevne samtidigt med at det er ambitionen, at der skabes relationer på tværs af klubber som evt. kan anvendes til udvikling af tennisfællesskaber på tværs af klubber.

JTU samler konkurrencespillere på tværs af klubber i hver region – Nord, Syd, Øst og Vest – med plads til 4 piger og 4 drenge i hver årgang (U10, U12, U14 og U16) i hver region. Regionstræningen vil blive fordelt på 8 forskellige lokationer med en samling før sommerferien og en samling efter sommerferien.

Målgruppe: Juniorspillere som ikke spiller i et af DTF talentmiljøer, hvilket vil sige spillere på et habilt spileniveau og med potentiale til at deltager ved JM eller andre turneringer (primært licens).

Konkurrencespillere som ønsker at udvikle sig og danne relationer med andre dygtige tennisspillere i andre klubber.

### 2.3.1.4 Talentmiljøer – for Talent- og elitespillere

Dette er fremadrettet pr. 1.1.2018 DTF's ansvar. Der afventes her ultimo 2017 implementeringsoplæg fra DTF.

## 2.4 TURNERING

I JTU er der nedsat et turneringsudvalg, som er ansvarlig for turnering i JTU regi.

Niveau	Traditionel HT	Fleksibel HT	Individuelle
Elite	DTF divisioner		Lesley Cup JM
Konkurrence	JTU Jyllandsserie og serie 1 4 personer HT for kvinder og mænd	* DTF Cup 2 personer * FLEX <b>konkurrence</b> 4 personer doubleturnering	Lesley Cup JM
Motion	Serie 3 (Hr) og serie 2 damer	* FLEX <b>motion</b> 2 personer * FLEX <b>motion</b> 4 personer doubleturnering	???

Note 1. Flexturneringen er et samarbejdsprojekt med DGI i Nord-, Midt og Vestjylland,

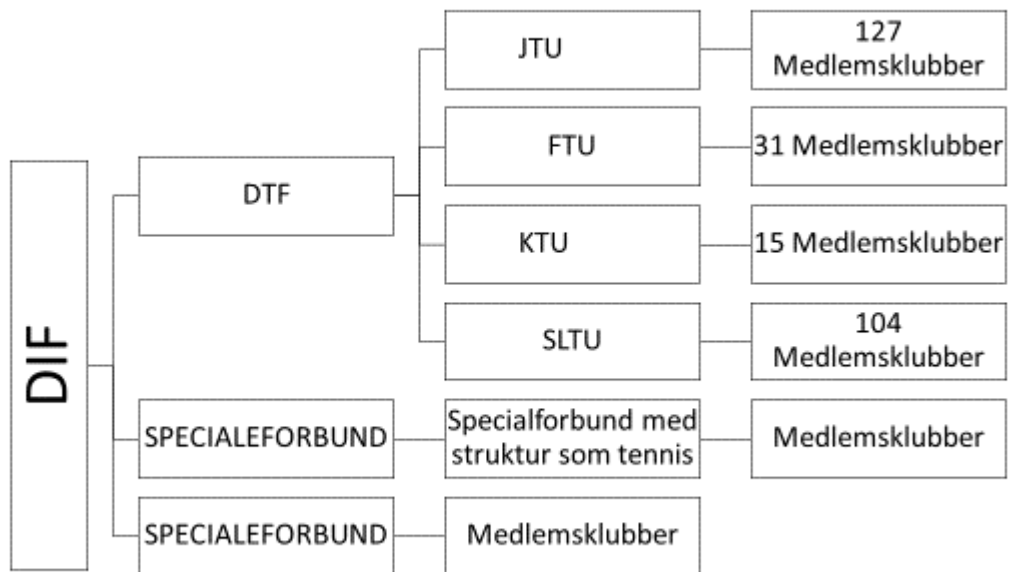
## 2.5 KOMMUNIKATION, PR, IT OG SPONSORER

Dette udvalg har til opgave at sikre hensigtsmæssig og effektiv kommunikation med medlemsklubberne og tennisspillere i Jylland

## 2.6 JTU I DTF

JTU' er som ovenfor beskrevet én ud af fire unioner under DTF. DTF modtager ca. 650.000 kr. årligt i kontingent fra de jyske klubber. JTU's organisering ind i DIF fremgår af figur 2.

Figur 2. JTU's organisering ind i DTF og DIF



DTF modtager desuden hvert år cirka 4,5 mio. støttekrone (Tips- og Lottomidler) fra DIF. DTF og JTU er grundet denne offentlige støtte forpligtet til, at tilstræbe kongruens med DIF idrætspolitik. Den største idrætspolitiske satsning indenfor de sidste 25 år er *Bevæg dig for livet (BDFL)* satsning. Kernen i BDFL er en samarbejdsaftale mellem DGI og DIF, hvor de to hovedorganisationer har forpligtet hinanden på samarbejde og effektivisering med henblik på at forbedre idrætsudbuddene og vilkårene for foreningslivet. På denne baggrund forventes DGI og DIF at kunne løfte en folkesundheds- og foreningspolitisk vision om at flere danskere skal være idræts- og foreningsaktive.

Folkesundhedsvisionen om, at gøre flere idrætsaktive har implikationer for DTF og dermed også JTU. DTF har forpligtet sig på sammen med DGI tennis, at generer 10.000 flere tennisspillere frem til 2020. Dette skal foregå gennem samskabelse mellem DGI Tennis og DTF (JTU) i forening med tennisklubberne. DTF modtager et årligt tilskud til dette projekt i en treårig periode 2017 - 2019 på 3 mio.kr.